

台南神學院神學研究所
道學碩士畢業論文

指導老師：楊順從老師

E世代大專宣教探討- 以高雄大專中心為例

研究生：曾慰慈 撰

日期：2010年五月

謝詞

「求我們主 耶穌基督的上帝，榮耀的父，
將那賜人智慧和啟示 的靈賞給你們，
使你們真知道 。」

(以弗所書 1：17)

願榮耀的父，將屬天 的智慧與啟示 的靈賜下，
使我們能真實的認識祂、行在祂的旨意中。

謝謝愛我的天 父

使我能在 祂 的愛中成長茁壯

看見異象 盡力裝備！

謝謝充滿愛心 與耐心，並給予無私教導的老師

謝謝你們

你們辛苦了！

曾慰慈 謹謝 2010/5/21

論文摘要

在這 E 世代的環境中，有許多的誘惑也有許多的挑戰吸引著青年的注意和眼光，因此，大專宣教工作對現今大學生來說越來越重要，尤其是離開家鄉到不同地方讀書的青年，更是需要工作者的陪伴以及團契的支持。

E 世代是一個時代在變、社會在變、學生觀念在變的世代，大專事工走向、方式也應該跟著調整、改變。因此如何在大學中找到團契的定位以及讓學生願意留在團契接受造就、裝備甚至服事，將好的優點留下、缺點改進，找到真正大專工作的宣教意涵，並落實在大專團契中，就是筆者寫作這篇論文的動機與目的。

大專是個開放的禾場，每個宗教、每個教派都有機會進入校園成為學校的團契或社團。因此，筆者將僅以長老教會所屬高雄大專為例，加入台灣基督長老教會的大專理念與長青精神，來嘗試探討大專宣教事工的發展與展望。

期許從 E 世代大專生特質與需要的演變，和 E 世代大專生所面臨的困境中找出需要我們付出的關心與陪伴，並以高雄大專為例，探討大專事工的現況與組織，並從中了解其發展理念、事工計畫和方向，困境來進一步思考與探討 E 世代大專宣教的意義，以及探討大專生特質與需要如何落實 E 世代大專宣教，使這篇論文成為大專宣教事工運作上的成長與幫助。

目錄

第一章 緒論	
第一節 撰寫動機與目	2
第二節 研究範圍限制與方法.....	3
第二章 E世 代 大專世 界的挑戰	
第一節 E世 代 的大專生 特質.....	4
第二節 現今E世 代 大專生 所面臨的困境.....	6
第三節 小結.....	9
第三章 高雄大專事工現況與組織	
第一節 高雄大專中心 沿革簡.....	11
第二節 高雄大專中心 事工現.....	13
第三節 高雄大專中心 宣教困境.....	18
第四節 小結.....	20
第四章 走入校園的大專工作	
第一節 大專工作的宣教意涵.....	21
第二節 高雄大專宣教的落實.....	24
第三節 小結.....	27
第五章 結論.....	28
參考書目	30
附 錄.....	32

第一章 序論

第一節 撰寫動機與目的

大專宣教工作對現今大學生來說是很重要的事工之一，尤其是離開家鄉到不同地方讀書的青年，更是需要工作者的陪伴以及團契的支持。在這E世代¹的環境中，有許多的誘惑也有許多的挑戰吸引著青年的注意和眼光，因此，大專工作有越來越困難發展的趨勢，也有著越來越無力感的情況產生。

以筆者而言，目前在義守大學擔任團契輔導角色，在邀約學生參與團契上，就有許多問題產生。而不來團契的最主要原因不外乎是因為：

1. 教會服事已經夠重，不想在學校上課期間還要服事、被逼著服事；
2. 好不容易可以逃離教會，不想在進入另一個跟教會有關的團體。

至於為什麼會造成這樣的原因？筆者認為，教會、大專工作者、輔導和學生本身都必須負起責任。不是責怪於誰，而是思考該如何改變、調整和自我的反省並與教會、大專有好的配合和擁有溝通的管道。

許多人問，為什麼大學畢業了還要繼續留在大專當輔導？筆者認為：「大專團契是帶領我重新認識信仰並學會對信仰負責任的地方，在那裡讓我看見服事的態度、聖經真理的明辨、並從許多活動中學習團體互動以及對長老教會長青團契的認同感。除此之外，團契更是我的家，在那享受到溫暖、關心以及代禱，讓我知道我有一群同儕可以彼此激勵、一起同工、享受團契生活的美好。也因為這樣的美好，使我覺得一切付出都是值得的。」

在這時代在變、社會在變、學生觀念在變的E世代，大專事工走向、方式也應該跟著調整、改變。如何在大學中找到團契的定位以及讓學生願意留在團契接受造就、裝備甚至服事，將好的優點留下、缺點改進，找到真正大專工作的宣教意涵，並落實在大專團契中，就是我們現今必須努力的方向，也是筆者這寫作的

¹「E世代」是電子、網路和數位科技突飛猛進的時代，更是嫉妒(Envy)、易動感情(Emotional)、自我中心(Egocentric)、苛求(Exigent)、逃避(Elusive)、分權(Empowerment)、競爭(Emulous)、困惑(Embarrassment)的時代。<http://www.julia4christ.org/Parenting/PeParenting.htm>。
引用日期：2010年3月19日。

論文 動機與目的。

第二節 研究範圍限制與方法論

大專是個開放的禾場，每個宗教、每個教派都有機會進入校園成為學校的團契或社團。因此，筆者將僅以長老教會所屬高雄大專為例，加入台灣基督長老教會的大專理念與長青精神，來嘗試探討大專宣教事工的發展與展望。

對於青年的年齡層每個國家有不同的定義，²本論文則僅論大專生青年時期的後段，意即，筆者在此將把大專生界定為青年的晚期(十八歲到二十一歲)或稱為青成年期，³依此，本論文分為以下章節來論述。

第二章主要論述 E 世 代 大專生 特質與需要的演變，並從 E 世 代 大專生 所面臨的困境中找出需要我們付出的關心與陪伴。第三章主要以高雄大專為例，探討大專事工的現況與組織，並從中了解其發展理念、事工計畫和方向上的困境。第四章則進一步以高雄大專中心為例，思考與探討 E 世 代 大專宣教的意義，以及探討大專生 特質與需要如何落實 E 世 代 大專宣教。第五章則為結論。

²不同國家與組織對「青年」的年齡的定義為：聯合國為 14-24 歲，歐盟 15-25 歲、WHO 是 10-20 歲 美國定 12-24 歲 日本 為 0-24 歲 台灣 2004 年「青少年政策白皮書」則定為 12-24 歲。在普世教會界，普世教協(WCC)定義 youth 為 18-30 歲，加拿大長老教會為 16-30 歲。而美國長老教會的 Youth and Young Adult Ministries 則分為針對 12-18 歲的 Youth Ministry，以及 18-39 歲的 Young Adult Ministry 定義。

http://www.pct.org.tw/rnd/projects/youthtoday_article01.htm。引用日期：2010 年 4 月 13 日。

³Charles M. Shelyon, S.J. 著，《倫理與青少年》(台北：光啟，1998)，6。

第二章 E 世 代 大 專 生 的 挑 戰

「E 世 代」是電子、網路和數位科技突飛猛進的世 代，而在這快速且進步的時 代裡，大專生所要面臨的挑戰、自己成長的蛻變，以及後現代文化⁴的衝擊，夾雜在傳統與進步的兩難中，導致語言表達方式、價值觀念、生活習慣以及行為模式與成人社會的傳統模式迥異，其身心靈所感受到的壓力與困惑，更是前所未有。⁵因此，在此章節中，筆者主要將分析 E 世 代大專生的特質與需要。

第一節 E 世 代 的 大 專 生 特 質

十八世 紀的啟蒙運動，為人類文明帶來突破性的進展。二十世 紀的網際網路盛行，更把人類帶進三度空間的虛擬世 界。⁶因面臨著其時代、價值觀、成長背景的改变，電子、網路、與科技發達所影響而感受到的壓力與困惑，以及至於 E 世 代大專生逐漸在成長中發展出不同於過去的人格特質：

1. 追求快速與顛覆傳統

E 世 代是電子時代也是網路、數位科技的時代，講求快速也講求效率的時代。⁷所以，在這樣的環境下，大專生開始對這社會產生強烈的不確定(不安全)感，他們還沒有成人的穩定性，來自經過時間考驗的反省體會、職業投身與人際關係的經驗。⁸因此，他們沒有辦法獨處，沒有辦法停下腳步思考，來，以及至於在成長階段裡找不到重心，看不見自己的需求與夢想，人與人之間的關係也變得冷漠與疏離。

然而，E 世 代更是一種有著屬於大專生自己的語言、價值系統以及世 界觀的

⁴後現代文化：是隨著資訊社會的來臨而逐漸形成的，沒有資訊——即沒有資訊革命，沒有電腦的應用——即沒有資訊的權力確立，後現代社會是不會形成的。隨著資訊技術的廣泛應用與革命，任何權力——包括政治權力在內，如果不借助資訊的權力就不是權力。因此，後現代文化的基本特徵是：“怎麼都行。”後現代文化具有懷疑一切的精神、顛倒一切的主張、破壞一切的指向、反對一切的姿態、革命一切的激情、削平一切的策略、絕決一切的態度、批判一切的思想、容納一切的理念、否定一切的哲學、解構一切的方式、制衡一切的方法、操作一切的能力、消費一切的情形和再生一切的力量。

<http://www.fireofliberty.org/trad/article/505.asp>。引用日期：2010年4月25日。

⁵駱玖玲，《牧養主的 YOUNG》(台北：華神，2008)，23。

⁶同上。

⁷<http://www.julia4christ.org/Parenting/JPparenting.htm>。引用日期：2010年3月19日。

⁸Charles M. Shelyon, S.J. 著，《倫理與青少年》，7。

世代。⁹ E世代不喜歡被當成「異類」看待，他們是反應稍快，思想前衛，動作勇猛。他們有著許多創意，並對各種事物感到新鮮好奇，所以，維持傳統、固守傳統並不是他們所想要的，創新的思考和顛覆傳統才是他們的期待與需求。因此，如果他們能夠對社會、對同儕、對所處環境、對自己與他人產生認同，E世代青年的絕妙點子，與源源不絕的創意，必會帶給這世代新的體驗與新的看見。

10

2.自我的認同

隨著E世代潮流快速的變遷與影響，人與人之間的關係漸漸疏遠，逐漸地，大專生開始注重自己的事情而忽略了他人的需要，以至於凡事以自我為中心，「只要我喜歡，有甚麼不可以」在此世代依然適用。¹¹並且因為報章雜誌、電腦、電視……成為大專生與世界連結最重要的管道，但因媒體的渲染、跟隨潮流的風氣盛行，導致青年無法清楚的明辨是非、看見真理，只能盲目的跟隨流行文化所帶來的影響。¹²因此，在此世代的大專生變得容易以社會的評價、功名成就與外表長相來決定自己的價值，並因他人的話語和喜好而產生不健康的自我形象，無法找到自己的價值。¹³

E世代的大專生對自我觀念的認同仍舊持續拉扯著，自我觀念是指一個人對自己的看法，因此，如果E世代的大專生能夠對自我有多點的認同，那麼，他們將不再因為認同感不明而需要到處尋找不同的「替代者」，或是做一些毫無意義的事來面對茫然無從的感覺。¹⁴

E世代除了是電子的世代更是多元化又快速的世代，所以在這樣的世代中，大專生除了要接受社會文化的改變，更要面對內心的衝擊以及成長所帶來的困

⁹華倫 班森/馬克 森特註 編，《青年事工全書》(台北：中國社日學會，1996)，33。

¹⁰ <http://www.julia4christ.org/Parenting/JPeParenting.htm>。引用日期：2010年4月13日。

¹¹同上。

¹²華倫 班森/馬克 森特註 編，《青年事工全書》，19。

¹³駱玫玲，《牧養主的YOUNG》，30。

¹⁴此處「替代者」意指：大專生從一些特殊的角色中得到滿足，例如運動員、領袖、優秀的學生；或是指大專生過份執著於一個特別的理想，例如擁有物質或財產。

Charles M. Shelyon, S.J.著，《青少年牧靈諮商》，(台北：光啟，1998)，51-55。

境，在這樣的過程當中雖然會有很多的可能性不斷的發生，挑戰也吸引著他們的目光，但是，只要他們願意嘗試，試著敞開心，看見更多的可能性，並在這當中找尋到屬於自己的價值與喜好，他們便可擁有認識與體驗的機會，從中找尋到屬於自己的價值觀與人生觀，並學習突破自己的界限，發展出屬於 E 世代才有的思想活躍、思維敏捷、具有冒險精神，任何新事物他們都大膽追求，對新技術的接收速度較快，具有極強的創造力的人格特質。¹⁵

第二節 現今 E 世代大專生所面臨的困境

大專生屬於青成年期，青成年期是一個生理、情緒、社交和心思智慧有顯著改變的過渡時期，¹⁶這樣的過渡時期表示著 E 世代電子化與固有社會秩序和文化體系之間的基本衝突，因此，對於 E 世代大專生來說，這是一必須建立新的價值、新的動機模式、新的權利、和新的制度的時期。¹⁷大學裡提供青年一個能認真思考的環境，他們的興趣、喜好與時間的安排也越來越以前途為重。年輕的成人在此建立了初步的人生哲學以作為個人行為和作決定的指標。¹⁸

而此時期的的大專生，不管在生理或心理上，也都有著包羅萬象的需要，急需我們付出關心與教導。

1. 性開放的迷惑

大專時期是一會與朋友分享感情，親密度加強的時期，親密度包括了自我剖白、與人分享、性接觸、情緒上的接近，和替對方守密等特質，這是一種與人分享內心深處感情的狀態，是可以在許多非性關係裡也找得到的。年輕人對親密度的瞭解會隨著年紀漸長而有所改變，對青成年人來說，他們瞭解約會是培養親密感，也可以與人分享感情的一種經驗。¹⁹

然而，這時期的大專生因受到 E 世代影響，開始善用高科技網路媒體，重視

¹⁵陳俞霖，《網路同儕對 N 世代青少年的意義：認同感的追尋》(南華大學社會學研究所，2003)，74。

¹⁶Charles M. Shelyon, S.J. 著，《倫理與青少年》，6。

¹⁷Richard Flacks 著，《青年與社會變遷》，12。

¹⁸Charles M. Shelton, S.J. 著，《青少年牧靈諮商》，15。

¹⁹同上，221-225。

感官經驗，以至於打開電腦，成堆色情畫面蜂擁而至，許多性知識被扭曲，瓦解了性的真諦與純真。因著網路發達、報章雜誌、媒體的大肆宣傳與煽動，導致大專生對性產生了錯誤的觀點與迷戀，這些都有形無形的將大專生推向罪惡的陷阱與牢籠，使他們必須承受更多心靈上的網綁。因此，大專生在性氾濫的世界上，往往都難以持守住最後防線，使得兩性問題成為大專宣教工作中教導上的一大難題。²⁰

2. 網路與同儕

現代大專生是在網路世界長大的。任何時間都需要上網、用電腦的例子已經成為大專生的生活型態。²¹大專生之所以能夠這樣接受新來文化的因素有二：首先是資訊發達、傳播快速，尤其近年來網路的發達，更讓資訊產生跨國界的傳遞；其次是我國環境日漸開放，自然的發展而成。²²大專生因為出於好奇，非常勇於嘗試各種事物，即使是被社會禁止的。所以大專生對社會變遷帶來的這種進步與焦慮感受也最為強烈。²³

人文和科技的目的都是為了提升人類生活水平，科技帶來方便的生活，提高人類的生活品質，而人文則讓我們的人生更為豐富，讓大家得以享受愉快的人生。然而由於科技的發展帶動人與社會、人與人之間關係的巨大變化，很多人開始擔心科學越進步，將與人文漸行漸遠。事實上，網路此一新的發展對我們日常生活、人格形成、人際關係皆已帶來大的變革。網路的普及超越空間的限制，個人可以在網路上選擇個性、嗜好相同的「網友」交談，產生新的關係。相對地，對於周遭的人際關係反而逐漸疏離。²⁴網路是一個跨地域時限的溝通工具，也帶動了一連串社會關係的變革，打破了傳統人與人之間的面對面互動模式。網際網路取代了社會活動，增加了人獨處的時間，社交參與相對減少，並認為網際網路

²⁰駱玫玲，《牧養主的 YOUNG》，35-36。

²¹同上，35。

²²陳俞霖，《網路同儕對 N 世代青少年的意義：認同感的追尋》，38。

²³駱玫玲，《牧養主的 YOUNG》，24。

²⁴同上，158。

的影響是社會性的。尤其當大專生大量暴露其中，身心靈都將受到影響。²⁵

許多大專生雖然同為室友，住在同一個地方，聊、溝通卻還是要通過網路交談；有些大學生甚至覺得每天沒有聽到電腦開機的聲音，就會覺得沒有安全感；甚至在大專團契開會時，有時也必須變成線上會議，²⁶同工才能全數到齊，大家才能有共同時間討論事情，這些都是因為網際網路已成為他們表達自己並和人溝通的管道、交友和培養人際關係最主要的工具，也因此大專工作在這方面也必須有所改變，跟上 E 世代的時代潮流並懂得適時變通，才能跟大專生有所連結與產生良好互動。

同儕關係是個人發展和社會化的基本人際關係。對 E 世代大專生來說，這也是最重要的一種人際關係。同儕團體具有以下特質：一、年齡相近，價值與需求一致。二、處境相似，情誼密切，有助於團結在一起。三、成員平等，沒有居於絕對優越地位者。四、互動自由，沒有長輩。大專生是介於成人與兒童之間的人生歷程，由於處於中間地帶，他們缺乏明確的定位，因此比成人、兒童具有更強烈的認同需求，透過同儕建立自我認同的機制便益形重要。²⁷因此，如何使大專生能夠在科技發達、網路盛行的 E 世代，仍舊有著同儕間的互動、交流，也就成了大專工作者必須面對與關心問題了。

3. 與父母關係的衝突與困惑

家庭對於年輕人是非常重要的。它是年輕人感情最初附著的地方，也是所有孩子的避風港，是個讓人產生安全感的地方。上大學的孩子，開始學會創造屬於他們自己的文化與價值，無疑地加深了兩代間的隔閡，也加劇了親子間的鴻溝與衝突。²⁸

這樣的鴻溝與衝突來自一個可能為大多數人所共有的觀念—如今的世
界基本上與父母童年時的世

²⁵陳俞霖，《網路同儕對 N 世代青少年的意義：認同感的追尋》，60-61。

²⁶線上會議：指的是在同一時間，大家雖身處不同空間，卻可一同在網路所開放的會議室、聊天室，來舉行會議。

²⁷同上，24。

²⁸Charles M. Shelton, S.J. 著，《青少年牧靈諮商》，134。

完善的榜樣，因為他們早就已經落伍了。這樣文化失調的來源可能並不直接與核心家庭本身的結構有關，但卻是把科技變遷與發展視作主題的文化的一種明顯的結局。²⁹

兩代文化的鴻溝，比過往更加深，父母不知如何教養孩子、不知如何關心孩子、不知如何與孩子溝通，孩子也變得不再順服權柄，若不試圖在兩代間，積極建設溝通的橋梁，恐怕未來家庭產生的社會問題，會更加嚴重。³⁰因此，在這擁有新的價值觀的E世代，大專生不僅需要被教導，更需要他們的父母親多付出關心與陪伴。

然而，在教導與陪伴的過程中，除了建立安全的空間，輔導更應該要注意的就是「尊重」和「同理心」了，非E世代的輔導有著自己的成長背景與思考模式；E世代的大專生也有著屬於自己的認知以及看法，在這兩個不同的世代中成長的人，本來就有著不一樣的特質，所以，在現今E世代的環境下，非E世代的輔導首先必須打破自己的成見以及調整對事物所有的看法與堅持，試著尊重他們的想法，詢問他們的意見，並給予時間讓他們有思考的機會，以及給雙方有討論的空間，這些態度都會讓他們對輔導有願意的心，畢竟，尊重是雙方面的，不應該因為年齡，或是角色不同而失去應有的尊重。至於同理心，更是輔導時的重點，不要將自己的想法強壓在對方身上，而是要用同理心去同理對方，站在對方的角度立場來思考問題。他們來找輔導目的是要尋求協助、找尋支援和支持、並找到問題的解答，而不是帶著更深更重的壓力回去。³¹

第三節 小結

由以上E世代大專生特質和困境的略述可知，大專生因E世代變遷的影響開始變得慌亂、毫無頭緒，並開始尋找「我是誰？」。而在這樣的時代與環境下，大專宣教最重要的工作就是找到親父眼中的大專生，緊緊抓住他們，脫去注重成功，講究績效的世俗外衣，帶領今日的大專生走出這樣不安又快速的E世代困

²⁹Richard Flacks 著，《青年與社會變遷》，41-42。

³⁰駱玫玲，《牧養註的 YOUNG》，38。

³¹<http://www.hkcss.org.hk/cy/T4.pdf>。引用日期：2010年4月23日。

境。³²因此，筆者將以 高雄大專中心 事工為例在第三章檢視與探討，現今的大專事工是否能從中掌握 E 世 代 大專青年的需要。

³²同上，39。

第三章 高雄大專事工現況與組織

由上一章可知，E世代之大專生因為處在變遷快速的網路、電子時代，所以有著不同以往的人格特質以及包羅萬象的需要，需要我們付出關心與教導。因此，筆者將於本章中以高雄大專中心為例，探討長老教會大專事工的現況與組織，並從中瞭解其發展理念、事工計劃和方向以及所面臨的挑戰。

第一節 高雄大專中心 沿革簡述³³

第二次世界大戰結束後，台灣的政治、社會、經濟都隨著改變。教育體制方面也有急遽的變動；日據時代只有一所大學，到1954年則有五所大專院校。鑑於台灣社會這樣的改變，1961年，總會青年處下分設北區、中區、南區大專學生輔導委員會，繼而在各地區設立大專基督徒學生團契。³⁴長老教會最早設立的中心是1954年設立的台大專學生中心，早期設立的團契大都以基督徒團契為名，取名長青團契則是後期的事。第一個團契是1960年設立的中興大學團契。第一份大專雜誌是1963年發行的《使者》雜誌，也就是現今的《新使者雜誌》的前身。³⁵目前，全台總共有十四個大專學生中心，即台大、新竹、台中、彰化、嘉義、台南、高雄、屏東、台東、花蓮、台大原住民、台中原住民、高雄原住民、花蓮原住民等，輔導一百餘個大專長青團契。³⁶

而高雄大專中心的發展是長老教會大專事工的一環，自後1973-2000年間，高雄中會與壽山中會同樣都在高雄地區進行大專事工，亦即高雄中會與壽山中會的大專事工。是分別各自獨立運作，並分別成立大專事工部，各自關懷高雄地區大專院校的青年，也各自在校園裡設立團契。這樣的過程在當時常導致學生選擇團契上的困擾，同時也造成許多事工活動上的重疊與資源的浪費。

因此於1999年，高雄中會與壽山中會兩中會鑑於長期分開關懷大專事工，

³³此章節資料經由高雄大專中心牧師謝惠娟口述提供。提供日期：2010年3月1日。
提供地點：高雄大專中心。

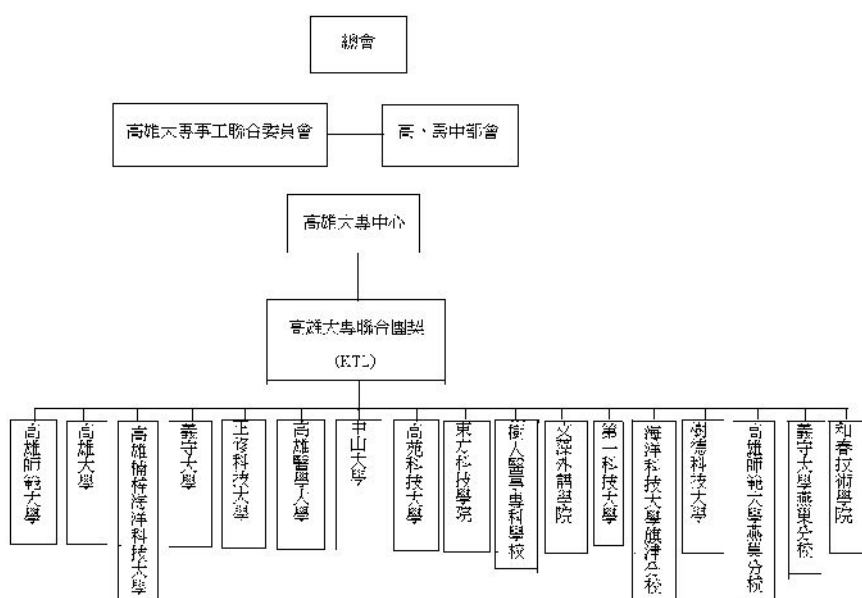
³⁴台灣基督長老教會總會大專事工委員會網站：http://highedu.pct.org.tw/intro_1.htm。
引用日期：2010年3月19日。

³⁵同上。

³⁶同上。

在人力、財力、精神上的分散，於是興起共同合作的想法。在經過兩中會大專部會的協調、商議合作事宜後，終於在 2001 年決議採事工合作但人事分開之合作方式，共同在大專事工上一起努力。同年 5 月 20 日舉行高雄區大專學生中心感恩禮拜，並設立聯合辦公室於高雄三民區山東街 177 號，正式以「台灣基督長老教會高雄區大專學生中心」為名進行事工，由高雄中會與壽山中會共同來關懷推動長老教會在高雄地區大專校園的福音事工。

在 2001 年，兩中會所策劃的大專事工合作方案中，決議上採「事工」活動與經費上互相合作，但其雙方的「人事」隸屬權責則是分開的。也因人事權責分開，所以兩中會還是各有其隸屬在中會的大專事工部，部會事工職稱仍有其各自所屬的部長、會計、書記.....等部員。但因在事工活動與經費上的合作，所以也會邀請雙方的大專事工部部長、書記、會計與其一代表部員，組成「大專事工聯合委員會」之基本部員。其聯合部長與大專中心主任，則採輪流擔任制，由雙方部長與工作者隔年分別擔任。目前高雄大專中心全職工作者，分別為隸屬於壽山中會謝惠娟牧師與高雄中會陳麗華傳道師，有一位行政助理：謝曉玲小姐。其組織圖如下：



雖因高雄區大專事工在 2001 年由高雄中會與壽山中會共同成立高雄區大專中心，而礙於事工、經費雖然互相合作，但人力權責卻分開進行，所以有了台灣基督長老教會高雄區大專事工委員會條例。其條例如附(一)。

第二節 高雄大專中心 事工現況

高雄大專中心 每年都會針對學生 籌劃新年度的事工，以及 持續進行中、長期計劃性事工，鼓勵學生 參與總會大專與高雄大專所舉辦的各項大專活動，以期達到訓練、培育、造就、聯誼之目的。

一、 人才培育與訓練

在校園中，引導大專青年追尋上帝的真理，找到生命的源頭以及生命的價值和意義，形塑屬靈的生命，受訓練和栽培成為領導者，委身於基督，成為基督的代表，引導人連結於生命的源頭，並在所處的校園、社會中成為「社會的良心」，以實際的行動參與社會的改造，鼓勵學生正視和參與大專世界內的各種現象和回應各項需求。³⁷人才培育與訓練可分為以下幾種方式來達成：

1. 台灣基督徒學生運動(Taiwan Student Christian Movement , TSCM)

TSCM 是一個訓練學生的營會，最主要是訓練與會者使用一套社會分析的方法(Canadian Urban Training , CUT)以及組織社會運動之能力，並加強學員獻身精神，讓學員藉著這套工具可以運用在團契以及社會服務事工上。³⁸

TSCM 關注著台灣土地上許多重要的議題：如全球化、外籍勞工、媒體、海洋生態、台灣新住民……等。而筆者曾參加過3屆(全球化、外籍勞工、台灣新住民)的議題探討。這樣的議題探討對筆者與基督徒大學生來說，是一個能將信仰落實在周遭生活中的實踐型營會。

2. 聯合團契事工

「高雄大專聯合團契」(Ko-Hiong Tai-choan Lam-hap Thoan-khe，簡稱「KTL」)是大專中心所有的團契所組成的一個學生自治組織，其成員由各團契會長與各團

³⁷台灣基督長老教會總會大專委員會網站：http://highedu.pct.org.tw/intro_2.htm。

引用日期：2010年3月1日。

³⁸http://highedu.pct.org.tw/intro_4.htm。引用日期：2010年02月15日。

契所推選出的 KTL 代表為主。起初成立的目的，為要整合各團契既有的資源彼此共享。一起舉辦例行的事工，期待能減少不必要的資源浪費。此外，也希望藉著聯合性的事工讓成員間彼此認識，透過團契間的分析、激勵彼此並學習互相代禱，造就所屬的團契。此外，聯合團契(KTL)也在藉由提供學生自我認同與認同長青精神的過程，帶領學生一起來關心與參與台灣社會運動，看見社會需要，走入人群、帶出希望，朝著高雄聯合團契 KTL 章程中所提「宣揚基督，奮興教會，促進青年追隨基督，砥礪人格，致力服務社會」的目標邁進。³⁹

聯合團契(KTL)每年年初第一次開會時會選出新任主席與四位核心同工，一起籌畫年度事工與籌備例行性事工，如：新生工作、新生茶會、新生生活營.....等。而筆者也曾在聯合團契(KTL)擔任過第三屆主席的職位，在擔任主席那年，是筆者學習到如何處理行政事務以及領導所有團契與主持會議，並學會溝通、表達與更加堅定信仰的一年。

3. 高雄大專中心 各校團契事工

團契輔導是每一位大專工作者最主要、最基本的工作，其事工內容包含：

- i. 出席每週團契聚會，以及團契相關活動(例如：宿舍探訪、聖誕節報佳音、團契退修會、社區福音事工.....等)。
- ii. 帶領團契查經班、禱告會等信仰造就事工。
- iii. 出席同工會並協助會議進行。
- iv. 帶領、教導會長領導團契、協助各部同工的事工運作，並從中協調與處理同工間的各種問題。
- v. 關懷契友，輔導、陪伴學生信仰、生活、課業、情感、人際等問題。
- vi. 提供總會及高雄大專中心所舉辦訓練營會的資訊，和協助舉辦造就性課程與活動。

高雄大專中心目前共有十四個大專長青團契在運作，如謝惠娟牧師所輔導的大專院校有：高雄師範大學、高雄大學、高雄楠梓海洋科技大學、義守大學、正

³⁹參閱附錄(二)高雄區聯合團契 KTL 章程。

修科技大學等長青團契。陳麗華傳道則負責：高雄醫學大學、中山大學、高苑科技大學、東方科技學院、樹人醫專、文藻語學院等長青團契。其他如第一科大、海洋科技大學旗津分校、樹德科技大學、高雄師範大學燕巢分校、義守大學燕巢分校、和春技術學院等大專則由義工輔導負責。各團契聚會表請參閱附表(四)。

二、靈性形成與操練

注重對真理的認識與靈性的形成，以《聖經》為基礎，並以團契、教會、校牧室或學生中心為單位，通過讀經、靜默、默想、祈禱、禁食等操練，安排運用於團契的聚會和生活中，將所學習到的知能轉化為行動，以培育成熟的靈修生活、體驗信仰的真諦，使青年學生不僅了解福音的內涵，也能在真理的造就、靈命的培育得到平衡的學習和成長。⁴⁰靈性形成與操練可經由以下事工來達成：

1. 聖經神學研究班(神研班)

神研班始於1971年，由幾位當時就讀於南神、台神的神學生在偶然的機會下聚首，從上帝領受了一個異象——籌辦大專基督徒的聖經神學研究班。⁴¹從1971年以來，神研班已走過39個年頭，舉辦過47屆，年年都帶給大專生極大的信仰反省與回響。因此，神研班已成為每年寒假大專生必參加營會之一，而筆者，也從大學時期以學生的角色開始參與直到大學畢業後擔任輔導角色，至今總共參加了8屆。

神研班節目安排的最大特色是：注重每位學員本身的自我要求和投入參與，五或六天的營會中，絕大多數的時間在研讀聖經、註釋書、神學或信仰的書籍，以及分組研討。當然，隨著每日讀經而有不同的專題演講或workshop(工作坊)，更可提供大家一個神學思考與信仰反省的角度。除此之外，工作者書籍介紹與神研小書房更是活動中特別的設計，小書房裡提供著許多工作者介紹與喜愛的書籍，這些書籍包含了：繪本、註釋書、靈修小品、不同版本的聖經……等，讓參與的學員可以用最便宜的價格買取所需的書籍。

⁴⁰台灣基督長老教會總會大專委員會網站：http://highedu.pct.org.tw/intro_2.htm。

引用日期：2010年3月1日。

⁴¹http://highedu.pct.org.tw/camp_1.htm。引用日期：2010年02月15日。

神研班除了教導學生正確的讀經態度和方法，以建立信仰精神和生活，進而帶出認同、委身、事奉、宣教的行動之舉，神研班還有個最特別之處在於：神研班整個籌備過程中，不僅有工作者投入籌備，還有經由各區大專中心選出約10名的學生籌委來協助策劃整個營會，甚至學生在籌劃的過程中，也必須主導各項事工的進行，是學生參與度極深的營會。經由這樣的參與，更可幫助學生學會負責任的態度與體會服事的甘甜。

2. 讀經退修會

讀經退修會是高雄大專中心每年舉辦的讀經活動，利用四天的時間研讀一卷聖經，並在研讀聖經之舉加入了禱告、敬拜的操練，以及許多專題與培靈會的分享。每次都有百餘人參與，產生極大的迴響，成為高雄大專中心的口碑活動之一。並且，此活動在近幾年也從只有高雄大專團契的學生參與，轉變為大專生與教會青年皆可參與的活動。

讀經退修會從2001年前到2009已辦了11屆，使學生不僅在聖經知識上有所學習，更在信仰生命上有著更深層的感受與體驗。進而使學生能從接受別人服事成為服事他人：從接受神祝福成為他人的祝福的人。

三、 為肢體

大專工作不僅在靈命塑造與信仰扎根上需要付出與努力，肢體行動更是工作者需要注意的關鍵，因為，不同肢體的行動，彼此相愛、寬恕、勸勉、建造等生命的交流，能夠幫助大專生從個體性和理想化的信仰，藉著育一群同樣軟弱的人，在彼此碰撞和摩擦中，交換生命的功課。⁴²是一將信仰落實在生活中，以生命影響生命的信仰。因此，大專生從進入團契直到畢業後的就業，大專中心都有義務也要提供大專青年肢體關懷與連結的管道。為肢體可經由下列事工來進行：

1. 新生工作

新生工作在團契運作中是非常重要的環，透過一屆屆新生的加入，讓團

⁴²駱玲玲，《牧養主的YOUNG》，51。

契每一年都有新的氣象、新的發展以及新的體驗。新生工作開始於每年六月底，分成兩個階段來進行。⁴³新生工作除了可以幫助大學新鮮人提早適應大學生活，並給予生活上幫助，對在校學生與團契同工而言，也是一項擁有極度挑戰與成長的事工。

2. 新生生活營

每年10月左右，聯合團契(KTL)都會選出一群來自各團契的學生，組成新生生活營小組，來策劃舉辦整個新生生活營。新生生活營為三天兩夜的活動，藉由這樣共同生活體驗與各種活動闖關的設計，除了可以訓練學生獨立負責的態度與教導學生團隊服事之外，更可透過這樣的學習成為彼此互相扶持協助，成為肢體的團契。使高雄區的大專團契不再是各自的團契，而是擁有共同信仰的大團契。⁴⁴

3. 畢契退修會

畢契退修會是一個可以讓所有在高雄區大專院校畢業的團契學長姐回娘家的活動。透過這活動，可以瞭解並關懷學生畢業後的就業、當兵、結婚……等情形，讓大家再一次有機會凝聚在一起，分享著彼此的生命與經歷，並為了彼此關心與代禱，重溫當時團契溫暖時光。使大家雖在不同職場不同區域努力著，卻還是可以感受到團契的連結、行動依舊持續、不間斷。

與會中，大專中心也會招募和邀請在高雄地區就業的畢契青年擔任過去所屬學校團契的義工輔導，將所學與學弟妹分享，一起進入校園做宣教關懷的事工。

⁴³新生工作為筆者擔任聯合團契主席時所參與之聯合性事工。參與時間：2002年6月。
進行方式：第一階段：收集推甄上榜的名單(含研究所)。

第二階段：(1)六月底寄發新生調查表給高雄中會與壽山中會各教會，並附公函請各教會收集會內應屆的大專新生名單。(2)八月第二星期進行新生名單調查，首先由工作者先打電話到隸屬中會的各教會收集新生名單，然後再由各團契同工籌備新生茶會，並親自打電話給新生邀請他們參加新生茶會。(3)舉辦迎新茶會，對象主要為高雄中會與壽山中會應屆大專與研究所新鮮人。使新生在進入大學之前，能先認識校內的長青團契，並透過與各大專團契進行的對談中，更加瞭解大學生活的各種資訊以減輕新生的恐懼與陌生感。

⁴⁴新生生活營為筆者擔任聯合團契主席時所參與之聯合性事工。參與時間：2002年10月。

所以在大學畢業後，筆者也因大專中心的邀請，回到大學所讀的義守大學擔任義工輔導的工作，盡自己微薄之力，陪伴、關心在學的學弟妹。⁴⁵

第三節 高雄大專中心 宣教困境

雖然在上述幾節中，我們可以看到大專中心的延續性事工持續在進行，也有不同的新事工不斷在發展，但是，隨著 E 世代的轉換與潮流變遷的影響，大專生的價值觀、生活體驗與信仰體認不斷在改變，許多大專生逐漸看不到自己也找不到方向，因此，大專的宣教工作有其限制性也有其必要做系統性與組織性的修正與轉型，例如：聚會內容與形式的調整、生活化信仰分享造就的加深、建立學生與國家社會的認同感...等，使大專中心成為大專宣教工作走入校園最重要的支持與幫助。然而，在這樣的支撐和幫助之下，還是有許多的困境需要去克服和面對。

1. 人力不足

目前高雄區共有 19 個團契在運作，卻僅有兩位全職的牧者關懷和牧養，禾場很大但收割的人卻不足，因此急需更多的有心、願意付出與陪伴的朋友一起加入輔導的行列，所以每年高雄大專中心都會寄出邀請函⁴⁶對高雄區的教會發出邀請，而邀請的對象則包含了畢契學長姐、教會牧者、會友與大專院校的教職員。

發出邀請後，大專中心就會針對這些願意投入校園宣教的義工輔導進行訓練。訓練會中，大專中心除了會邀請資深或已在團契幫忙的輔導做經驗的分享，也會有簡短的事工介紹與理念的傳遞，用意在於讓所有的義工輔導能更快融入在團契中，知道輔導的角色為何、並知道如何與牧者有良好的溝通與配搭。而筆者，就是在謝惠娟牧師的邀約下，從 2004 年開始協助義守大學團契的事務，並在 2009 年開始負責義守大學燕巢分校團契的事工。

2. 經費不足

大專中心有許多例行性事工需要運作，也有十九個大專團契和一個聯合團

⁴⁵畢契退修會為筆者擔任義守大學畢契輔導時所參與之聯合性事工。參與時間：2004 年 7 月。

⁴⁶參閱附錄 (三)高雄區大專中心 義工輔導問卷。

契需要補助，因此，縱然大專中心的人事經費雖隸屬兩中會的補助款，但仍有不足的經費需要仰賴各方捐款，如中心助理的經費就是仰賴募款。所以，除了兩中會的支持，大專更需要去開拓、尋找其他的經費資源，例如：畢契奉獻、個人小額定期捐款、教會紀念日募款、教會與企業之夥伴關係捐款...等。⁴⁷

3. 信仰扎根

因著時代的快速轉換，潮流變遷，大專生的價值觀、生活體驗與信仰體認也不斷在改變，導致大專生對事物的吸引成為外在影響而無法向下扎根，有鑑於此，總會大專與高雄大專中心每年都會有許多的活動舉辦，目的皆為裝備人才，使大專生看見生命的重心，並從中找尋信仰的核心。因此，團契如能跟營會活動相結合，擁有密切關係，將感動與學習帶回團契繼續造就與裝備，那麼，學生的信仰生命能持續不斷的成長茁壯。

4. 尋求教會支持

大專中心與教會應是友好關係和夥伴關係的。教會青年進入大專後加入大專中心所屬團契，繼續接受裝備與關心，畢業後回到教會服事，成為教會的祝福，這是何等美好的成長過程。因此，教會除了在經費的援助，大專中心也應跟教會有更多的連結，使教會明瞭大專中心的事工與宣教異象，並喚起教會對大專宣教事工的支持。⁴⁸而教會的支持不僅在經費上，更甚者，教會內的軟、硬體設備與人力資源的協助，更是大專中心在宣教上的一大幫助。

5. 校園宣教

先知以西結說：「我的羊在諸山間，在各高岡上流離，在全地上分散，無人去尋，無人去找。」（以西結書四章 6節），是，迷失在今日世界洪流裡的大專生，根本不知道自己靈性上的需要、生命的方向與意義。⁴⁹因此，惟有學習耶

⁴⁷此資料經由高雄大專中心牧師謝惠娟口述提供。提供時間：2010年3月19日。
提供地點：高雄大專中心。

⁴⁸謝禧民編，《基督教與大學界》（台北：台灣基督長老教會大專事工委員會），96。

⁴⁹駱玫玲，《牧養主的YOUNG》，24。

耶穌道成肉身的榜樣，不斷地將愛「化成肉身」到年輕人當中，⁵⁰貼近他們的感受與生活，接納他們的想法與行為，與他們並肩同行，藉著不同肢體的行動和陪伴，彼此交換生命的功課，帶領他們走上耶穌基督的道路，從中找尋到生命的方向與意義，才能造就茁壯的生命。⁵¹

我們既是生活在科學技術進步、發展的時代，這種科學技術之進步，加速了都工業化。大學世界不但是這種急變世界之現象，也成了促進社會急速進展之主因，如果今天的教會期望負起神所交付的使命的話，就需幫助生活在大學世界裡的人去宣揚上帝的話語並且藉著高等教育之機構產生某種影響，以探求神在這急變時代的旨意。⁵²因此，大專工作走入校園，其重要的原因就在於，基督差我們到大專生的世界中，不是所謂「等待」的哲學，而是「去行」的哲學，所以，我們也可說，這樣的改變並不是服事上的改變，而是方法上的改變。

第四節 小結

時代的快速流轉與價值觀的改變在 E 世代是不能避免的，因此，高雄大專中心的宣教事工與展望勢必與社會產生連結，在面對 E 世代的挑戰時能夠站穩腳步，並看見需要，用合宜的方式與策略進行大專宣教事工，使大專事工成為行動的事工、邀請人參加的事工，並成為 E 世代的祝福，使學生在變動快速的 E 世代，得以找到自己，不再盲目跟隨。

因著大專事工是「去行」的事工，於是「走入校園」變成大專事工中的重要事工，因此，筆者將以第四章走入校園的宣教事工來探討大專工作的宣教意涵與高雄大專宣教的落實。

第四章 走入校園的大專工作

⁵⁰丁建德、馮樂路著。《見前》(香港：學生福音團契，2005)，25-29。

⁵¹駱玫玲，《牧養主的 YOUNG》，25。

⁵²謝禧明編，《基督教與大學界》，1。

由上一章我們可以看見高雄大專中心在事工以及宣教上因著時代變動，對 E 世代的大專生籌畫了許多以訓練、培育、造就、聯誼為目的的活動，使 E 世代大專生得以在電子、網路、數位科技突飛猛進的時代不至於迷失自己，找不到生命的方向與意義。

既然大專工作所面對的對象是大專生，那麼進入大專校園宣教就是必須的了。因此，筆者將在本章節針對走入校園的大專工作，加以探討有關大專工作的宣教意涵以及高雄大專宣教的落實。

第一節 大專工作的宣教意涵

在《更新變化的宣教》一書中，David Bosch 說：「宣教就是教會與人相交，教會是一群受呼召的人，這群被呼召的人，被差派進入人群。」⁵³而大專工作也是如此，一群接受呼召、接受裝備的人進入大專院校，進入大專生的群體，領受異象、做著神所託付的使命。一群成年人以一種愉悅自然的方法，進入學生的天地中，青年事工就開始了。⁵⁴

宣教是真正的對話和委身，沒有偏見接受別人的意見，同時又能見證自己的信仰。⁵⁵而大專生的信仰是屬於：個別性—反省式的信仰；搜尋式信仰—其特色是懷疑和質問，此時他們也會嘗試體驗其宗教或表達信仰的方式，並且也逐漸把自己委身於一個或幾個目標中。⁵⁶大專宣教意涵如下：

一、 宣教即傳達上帝的救恩

上帝的救恩以基督論為中心，也就是祂道成肉身、地上生活、受死、復活、升天一樣也不可缺。所有發生在基督身上的事加起來就構成耶穌的實踐行為，祂帶來救恩，也成為我們效法的榜樣的那一位。⁵⁷陳南州說：「宣教就是上帝差遣獨子耶穌基督道成肉身來到世上，接著聖靈又受差遣，在各地成全耶穌基督的福

⁵³David J. Bosch 著，《更新變化的宣教》（台北：中華福音神學院，1996），492。

⁵⁴華倫·班森/馬克·森特編，《青年事工全書》，19。

⁵⁵David J. Bosch 著，《更新變化的宣教》，647。

⁵⁶華倫·班森/馬克·森特編，《青年事工全書》，49-52。

⁵⁷David J. Bosch 著，《更新變化的宣教》，528。

音的中心目標—上帝國。因此，宣教是上帝的作為，即宣教是上帝的宣教，上帝要建立上帝國，彰顯祂的主權，統治萬有」。⁵⁸

信仰乃是「上帝與人」的關係。每一個人的信仰生活都反映且表明與上帝的關係，也代表對上帝的信仰告白。⁵⁹在大專宣教中我們最重要須要去面對的就是大專宣教工作不是「等待人來」的工作，而是「去發現人」的工作。進而使學生的信仰落實在生活中，並在生活中體會神的恩典。亦即陳南州所說：「宣揚上帝國，使一切受造得到盼望，以基督的方式宣教，不是一種宣認，而是一種生活方式。我們受召以忠誠的具體行動，把基督教導我們的禱告「願你的旨意成全」生活化。」⁶⁰因此，傳達救恩乃是一項邀請，傳達喜樂，並帶給世界盼望。

二、 宣教即處境化

神是面向著世界，進入人群中認同，落實在受苦的人身上。⁶¹參與苦難和奮鬥是上帝宣教的中心，也是上帝對今日世界的旨意。⁶²並且，耶穌基督的宣教是起於道成肉身，是以認同來表達，而以十字架為頂峰，就如腓二 5~8 所記：「你們當以基督的心為心。祂本有神的形像，不以自己與神同等為強奪的。反倒虛己，取了奴僕的形像，成為人的樣式。既有人的樣子，就自己卑微，存心順服，以至於死，且死在十字架上。」(新標點和合本)。⁶³宣教進入文化處境，須要調適和適應，基督教的信仰要經過「轉譯」的文化過程，才有可能存在。⁶⁴所以，如何將信仰帶入社會中的問題，正如長老教會近年來所表達的那種「關懷社會」、「關懷政治」的態度，正是一種信仰表達現代化的最好例證。⁶⁵宣教不單單是宣講上帝愛人、人要悔改信上帝這樣的信息，而是要讓人體會那位愛的上帝在人類

⁵⁸陳南州著，《宣教與倫理》(嘉義：信福出版社，1995)，31。

⁵⁹台灣基督長老教會總會大專委員會網站：http://highedu.pct.org.tw/intro_5.htm。

引用日期：2010年3月19日。

⁶⁰陳南州著，《宣教與倫理》，15。

⁶¹David J. Bosch 著，《更新變化的宣教》，567。

⁶²陳南州著，《宣教與倫理》，15。

⁶³同上，51。

⁶⁴David J. Bosch 著，《更新變化的宣教》，607。

⁶⁵台灣基督長老教會總會大專委員會網站：http://highedu.pct.org.tw/intro_5.htm。

引用日期：2010年3月19日。

受苦的情境中做了什麼。⁶⁶因此，大專宣教工作不能只把焦點侷限在教會、團契內的運作，大專宣教應是帶領學生、挑戰學生定根於本土，看見社會群體、族群、國家需求，激發同理心，並感同身受，勇敢走出去，為自己與他人發聲的工作。

因此，大專宣教工作必須符合其時代性，用大專生能體會、能理解的語言與方式來與他們對話、並產生認同，使其大專生在任何環境中都能與信仰連結，成為他們真正的信仰並成為一輩子的祝福。

三、 宣教是共同見證

共同見證就是真理的合一，尊重差異，不在消除異己。⁶⁷這種包容性的信仰態度乃是根基於「合一性」的信仰前提，合一是一種「雖相異，但互相包容」的態度，因此在長青團契中，雖有不同的信仰形態和解釋，但卻因為信仰態度的包容性而可以達到合一。⁶⁸大專宣教工作所要做的是不是針對每個大專生做改變以及分類，大專宣教工作要做的是傾聽他們的需要，照著他們的成長環境、族群以及信仰的體認來陪伴他們成長，給予他們更多表達的空間與犯錯的機會，鼓勵讚美多於批判否定。

耶穌沒有從祭司中揀選門徒，仍是從漁夫、平民、稅吏……等揀選，因此，耶穌的心意是神所有子民要服事。⁶⁹如長老教會精神中所主張的「信徒皆祭司」，一方面強調每一個人都可以互相成為祭司，但一方面也意味著每一位信徒應建立自己和上帝的獨特關係。⁷⁰如陳南州所說：「每一位基督徒都是宣教人才，只是宣教領域可能有所不同罷了。」⁷¹所以，大專宣教工作不只是陪伴大專生，提供大專生資源與需求，大專宣教工作更需要成為教導者，使大專生不再只是一味的接受，而是成為幫助教會、同儕的服事者、幫助者。

⁶⁶陳南州著，《宣教與倫理》，16。

⁶⁷David J. Bosch 著，《更新變化的宣教》，621。

⁶⁸台灣基督長老教會總會大專委員會網站：http://highedu.pct.org.tw/intro_5.htm。

引用日期：2010年3月19日。

⁶⁹David J. Bosch 著，《更新變化的宣教》，636。

⁷⁰台灣基督長老教會總會大專委員會網站：http://highedu.pct.org.tw/intro_5.htm。

引用日期：2010年3月19日。

⁷¹陳南州著，《宣教與倫理》，34。

第二節 高雄大專宣教的落實

基於以上的宣教意涵，高雄大專中心也在這樣的意涵中看見和思考處在 E 世代的大專工作應如何落實以及如何生活化。E 世代的大專宣教工作所陪伴的對象雖以大專生為主要，但是所要關心、探討的卻包含了整個社會的架構、倫理、家庭、信仰，以及與大專生有關的一切人、事、物。

因此，在本章節筆者將以使命與宣教的論點來加以分析、探討，目前高雄大專宣教的落實與發展。

一、 宗教教育

在現今 E 世代的社會中，大專工作首要教導的就屬宗教教育最為重要，幫助大專生脫離屬靈嬰孩的稚嫩，真正成為一個屬靈的成人。屬靈的成人不是穿上敬虔的服衣而已，而是要他們的內心去面對罪、勇敢的向誘惑說「不」，遵守真理的代價，更要面對被世界嘲諷的挑戰。畢竟生命的成熟，不是外表的敬虔，而是真理的內化與見證。⁷²也就是傳講生命，帶出神的福音。

然而，現今的大專生與輔導，卻常容易陷入潮流的崇拜與盲目的跟隨，為了使團契人數增加、學生願意參與團契，導致真理教導漸趨減少，大專團契逐漸失焦，找不到歸屬，也無法看見真正的需要。

因此，輔導在帶領團契時，雖可加入多元化的聚會形式與內容，但是關於聖經真理的教導、認同與委身，更是必須存在的，所以，團契在聚會的設計上就需要加入宗教教育課程，規劃每個年齡層的教材，做好紮根的工作。

二、 聖經基本價值與倫理教導

基督徒確信宗教信仰和生活，特別是倫理生活密切相關，生活需要實踐信仰，信仰必須生活化。基督徒如此信則理當如此實踐，然而，甚麼樣的倫理生活才算是實踐信仰？基督教的特色之一就是聖經。很多教會的信仰告白都有類似這樣的一段告白：「我們信，聖經是上帝所啟示的，記載祂的救贖，做為我們信仰

⁷²駱玫玲，《牧養主的 YOUNG》，15-16。

與生活的準則。」因此，聖經是標準、典範，我們從聖經獲得信仰、倫理生活的答案。⁷³

基督徒不只在信仰上須更新，在意志、思想、行為上也應被教導與提醒。而在 E 世 代 網路發達、科技進步的社會中，更有著許多的誘惑和罪的影響，吸引著大專生去探索，進而傷害自己與他人的生命。如：未婚生子、自殺、藥物濫用 ... 等。

基督徒對生命的肯定、尊重根源於基督教會對創造和救贖的信仰瞭解。生命不在於我們自己，人的生命源自上帝，也從上帝領受生命的職責。因此人在世上的地位是相當獨特的，人的生命不同於其他生物的生命，他（她）有上帝的形像，有來自創造主對其生命的肯定和託付。因此，從創造的觀點而言，人的生命有其根源於造物主上帝的，不容侵犯、剝奪的人性的尊嚴和價值。⁷⁴

因此，輔導在面對這樣的誘惑和層出不窮的問題時，應該要更敏銳，懂得察覺與看見問題，並嘗試解決問題。但是，解決問題不是將他們引入更深的罪惡中，而是更應該以神的愛以及聖經的真裡來教導、陪伴、扶持與關心。幫助他們找到生命中主，並在靈性上與祂緊緊連結。⁷⁵找到自己、看重自己並學會愛自己。

三、 生命的影響與塑造

一個人的人格特質與如何看待生命價值，皆與原生家庭有關，原生家庭的生命塑造過程是影響人一生很重要的關鍵。但是，這也並不意味著一個人的一生就必須活在這樣的情境中，因為，當大專生進入團契後，團契所散發的愛、關懷、扶持、互助與溫暖，以及因為相處而取得的信任、平安以及信仰上的愛，在經過陪伴與瞭解，他們的生命將獲得改變，並成為以生命影響生命、靈命上相互扶持的夥伴，⁷⁶正如耶穌說：「我來是要讓人的生命更豐富。」

大專宣教工作並不是一直給予的工作，而是要教導與帶領學生，期許學生能

⁷³陳南州著，《基督徒的倫理生活》，(高雄：常春藤出版社，1992)，4。

⁷⁴同上，110。

⁷⁵駱玫玲，《牧養主的 YOUNG》，39。

⁷⁶同上，84。

夠成為教會的幫助，也能夠成為同儕間具有影響力的服事者。路加 二章 52節『耶穌的智慧與身量並上帝和人喜愛祂的心都一齊增長』就是學生工作應有的工作目標。把每一個青年學生培育成為如同耶穌一樣：在智慧-知識方面的生活，身量-身體方面的生活，上帝-靈性方面的生活，人-合群方面生活都一齊增長。⁷⁷是一個上帝與人都喜愛的年輕人。

四、 委身與認同

耶穌的道成肉身是上帝對人性的認同，對受罪束縛、苦楚的人類的辨識。耶穌對人性的認同，對軟弱人、窮人、受壓迫的人、社會邊緣人的認同，使耶穌突破猶太宗教和政治的拘束，跟宗教、政治領袖對立，最後且死在十字架上。然而，耶穌的認同，特別是祂的死、復活，使受苦的人重獲人性的尊嚴，使罪人獲新生，認同是與受苦的人同受苦，又給予受苦的人力量，進而使人超越苦難，獲得新生。⁷⁸

信仰不是祂來的也不是別人的，信仰是定根於本土也是我們每個生長於台灣這塊土地上的人要一起維護的。所以，在帶領大專生時，我們不僅要扎根於聖經話語，關注於祂們的身、心、靈發展，更應該幫助祂們，使祂們看見國家、社會的需要，幫助祂們對這塊地土產生認同感，並願意委身於此，看見自己的責任與使命。⁷⁹如聖經彌迦書六章 8 節說：「世人哪，耶和華已指示你何為善。祂向你所要的是甚麼呢？只要你行公義、好憐憫，存謙卑的心，與你的神同行。」凡事以上帝的教導為主，時刻尋求上帝的旨意，做上帝所預備所喜悅的事。

第三節 小結

一群接受呼召、接受裝備的人進入大專院校，進入大專生的群體，領受異象、做著神所託付的使命，就是大專宣教工作。大專宣教工作不僅是對內的信仰紮根以及靈命造就，還有著更多的認同與委身，認同自己的信仰、族群、國家，看見

⁷⁷謝禧明編，《基督教與大學世界》，91。

⁷⁸陳南州著，《宣教與倫理》，9-10。

⁷⁹台灣基督長老教會總會大專委員會網站：http://highedu.pct.org.tw/intro_5.htm。

引用日期：2010年4月3日。

社會的需要並付出關心，使大專宣教工作成為行動的工作，帶領並教導大專生為自己的生命與信仰負責，成為以生命影響生命，一個上帝與人都喜愛的年輕人。

第五章 結論

大專事工的報酬便是看到耶穌基督的福音如何影響大專生的生活。在這電

子、網路、數位科技突飛猛進的 E 世 代 ，大專生 往往呈現出 小大人的樣子，急著想要快點長大有自己的自主 權，但是，卻又沒有辦法真的負起責任 讓人放心 ，因為這樣的態度和所行出 來的舉動，也就常常導致人們無法真的願意放手讓 他們去做。因為大專生 屬於青成年人，時常需要有人能聽 他們訴說屬於 他們的事情，有時 他們 是需要有人可以 聽，聽 他們談論有關個人、家庭、學校、課業.....等的問題，顯然的，面對這樣的大專生 ，高雄大專中心 所做的就是對這些人表示 關懷。

大專生 往往不知道 他們的悲觀情感多麼的會扭曲和偏差 他們對人對事的看法，因此，在這方面大專中心 所需做的就是讓大專生 說出 他們所受到的痛苦和傷害，並且 在 他們面對這些負面情感時和 他們在一起。同時，也 須提醒 他們某些經歷與情況是可 帶來喜悅和滿足的，是健康 正面的。從事大專工作的輔導最常遇到的困難不 乎 就是不知如何保持距離。有些輔導需要大專生 比 大專生 需要 他們還多。這個傾向的實際情況是輔導試著以 所從事的與大專生 為 的工作來填補 他們生命裡的感情空缺。通常這種感情缺失來自早年生活裡的不足。⁸⁰

因此筆者在此認為，給予一個安全 的、信任 的空間是 須的，而建立 這樣的空間首要條件 就是輔導與學生 間 須擁有深厚的信任 感，因為唯有在安全 的環境下人們才會願意將自己最內心 的事情與人分享， 他們會願意跟輔導分享也是因為 他們對輔導的信賴。再者，如果大專中心 也能在除了建立 彼此的信任 感之 外，提供一個可以 讓學生 自由自在發言、放鬆心情、像家一樣感到舒適的空間，學生 也就會更加 願意來到大專中心 ，輔導也就能更佳的照顧到所有的學生。最後，如果輔導能有更多願意敞開的心 ，去學習並接受新的事物，輔導也就更能從網路上看見學生的 行動，適時的掌握學生 的一舉一動、 付出 關心 ，並在平日的網路交談中建立 彼此的默契與信任 。

高雄大專中心 所做的宣教工作是一發現人、歡迎人並邀請人來的工作，是一項主動的工作也是一項將神的愛與福音分享出 去的工作。因此，在 E 世 代的環境變遷影響下，高雄大專中心 是否能看見社會價值觀的轉變與大專生 特質的變化 ，

⁸⁰Charles M. Shelyon, S.J. 著，《青 少年牧靈諮商》，20-21。

成為推展事工與規畫事工方向的一大影響和成敗關鍵。

所以，現在的 E 世 代 大專生 真的如新聞媒體所描繪的那般問題重重嗎？筆者想，答案應是否定的，因為，當我們願意花時間陪伴 他們，當我們願意為 他們擺上禱告，當我們願意尊重 他們擁有彼此尊重的關係，並改變自己成為可以以生命影響生命的人時，大專生的問題將不再層出不窮，取而代之的，必 會是大專生所帶來的祝福和這社會新的改變，使 E 世 代 大專生 成為福音的先鋒，並成為看見自己、為自己負責任，並可 成為眾人祝福的管道。

參考書目

一、中文書目

1. 謝禧明主 編。《基督教與大學世 界》。台 灣：總會，1972。

2. 台灣基督長老教會總會歷史委員會編。《台灣基督長老教會百年史》。
台北：總會，1965。
3. 駱玫玲。《牧養主的 YOUNG》。台北：華神，2008。
4. 艾蓋瑞、艾安瑪莉。《瞭解青少年的心》。中國學員傳道會，2001。
5. 陳俞霖。《網路同儕對 N 世代青少年的意義：認同感的追尋》。
南華大學社會所，2003。
6. 丁建德、馮樂路著。《懷道的生命》。香港：學生福音團契，2005。
7. David J. Bosch 著。《更新變化的宣教》。台北：中華福音神學院，1996。
8. 華倫 班森/馬克 森特編。《青年事工全書》。中國日學會，1996。
9. 何瑞絲原著。《塑造與更新》。台南：人光，1996。
10. 陳南州。《宣教與倫理》。台灣神學文化研究院，1995。
11. 陳南州。《瞭解與實踐》。台灣基督長老教會總會青年事工委員會，1984。
12. 傅士德。《屬靈操練禮讚》。學生福音團契，1982。
13. 奧伯格。《褥子團契》。校園書房，2005。
14. Richard Flacks。《青年與社會變遷》。巨流圖書，1971。
15. 夏忠堅。《團契人生》。香港：道聲，2005。
16. 郭明璋。《耕耘青春》。校園書房，2007。
17. 艾姆斯。《如何做個屬靈領袖》。高爾強譯。中華基督翻譯中心，1982。
18. 台大「自由之愛」編輯群。《自由之愛—台大學生「自由之愛」運動紀實》。
南方雜誌社，1987。
19. 李在五。《韓國學生運動史》。自由時代，1989。
20. 南方朔。《憤怒之愛—60 年代美國學生運動》。四季，1980。
21. 也白編著。《大學生學些甚麼》。國家出版社，1997。
22. 陳南州。《基督徒的倫理生活》。長春藤出版社，1992。
23. Charles M. Shelyon, S.J. 著。《青少年牧靈諮商》。台北：光啟，1998。
24. 保羅 大衛 區普著。《青春的契機—輔導青少年的聖經指導原則》。

台福傳播中心，2002。

25. 白立德著。《來改變這世界》。中國學園出版社，1985。

26. Charles M. Shelyon, S.J.著。《倫理與青少年》。台北：光啟，1998。

27. 賴斯派瑞著。《伴青年度過掙扎期—完全輔導指南》。台北：華宣，2003。

二、網路資料

1. 江林嬌。《E世代親子挑戰》。愛網，

<http://www.julia4christ.org/Parenting/JPeparenting.htm>，2009年6月。

2. 張懋禎。《從PCT青年現況看青年牧養的重要》。台灣基督長老教會研究與發展中心，http://www.pct.org.tw/rnd/projects/youthtoday_article01.htm，2007年8月10日。

3. 楊春光。《後現代文化的基本特徵》。自由聖火，

<http://www.fireofliberty.org/trad/article/505.asp>，2006年9月22日。

4. <http://www.hkcss.org.hk/cy/T4.pdf>，引用日期：2010年4月23日。

5. 台灣基督長老教會總會大專事工網站，<http://highedu.pct.org.tw/>，2006年。

附錄（一）

台灣基督長老教會高雄區大專事工委員會條例

第1條 本會稱為台灣基督長老教會高雄區大專事工委員會。

第2條 本委員會以事工之協調合作為導向。

第3條 本會置委員12人，由高雄中會和壽山中會中委會各銓衡大專事工部部

員 6 名組織之，主 委由 二中會大專部長輪流擔任，任 期一年。

第4條 本 會置書記、會計一人，由 委員會中選出。

第5條 本 委員會設置高雄區大專學生 中心，地點在高雄 山東街 177 號--路加 堂。

第6條 本 委員會之任 務如下：

- 一. 協調二中會大專學生 工作者負責推行本 委委員會交 付 事工。
- 二. 研究、策畫高雄區內各大專院校之大專等事工。
- 三. 每年與總會大專事工委員會合辦聖經、靈修、培訓、實踐、及 普世 等性質的事工營會。

第7條 各中會原有財產仍屬該中會。

第8條 工作者之聘任 及 謝禮由 所屬中會負責。

第9條 本 委員會事工經費由 二中會對等分攤。

第10條 本 會會議每年至少 召開四次以 上。

第11條 本 條例經二中會通過後實施，修改亦 同。

本 條例於 2000 年 7 月 4 日 壽中秋季議會議案第四條「成立 台灣基督長老教會 高雄區大專事工委員會」議決通過。

附錄 (二)

台灣基督長老教會高雄區大專長青聯合團契章程

第一章：總則

第一條：本 團契定為「台灣基督長老教會高雄區大專長青聯合團契」，簡稱 K.T.L

第二條：本 團契之宗旨為引 導聯誼基督徒大專學生，宣揚基督、奮興教會，促進 青年追隨基督，砥礪人格，致力服務社會。

第三條：本團契隸屬於台灣基督長老教會高雄區大專學生中心。

第四條：本團契設址於台灣基督長老教會高雄區大專學生中心。

第二章：組織

第一節：資格之定義

第五條：凡就讀高雄區各大專院校，贊同本團契之宗旨者，得加入本團契為契友。

第六條：凡具有高雄區各大專長青團契會員資格者，為本團契之會員。

第七條：高雄區各大專長青團契之現任會長代表一人為本團契之委員，代表從曾任同工中推選之。上屆 K.T.L 之主席書記為本屆之當然委員。

第二節：委員會

第八條：委員會由全體委員組成，議決 K.T.L 各事項推展事工。委員會中，K.T.L 之同工由委員中選出，任期一年，現任會長之任期依其團契之任期。

第九條：委員會除了主席、書記、會計、聯絡各一名，置同工若干名。

第十條：委員因故無法出席委員會，得以書面授權其團契同工一名代理出席會議。

第十一條：委員會由主席召開，每學期至少兩次，但視需要得召開臨時委員會。

第三章：經費

第十二條：本團契主要經費來源為各團契每學期之經常收入二十分之一為會費，以及關心人士之自由奉獻。

第十三條：為執行本團契事工，需要時由高雄區大專中心補助。

第四章：附則

第十四條：本章程如有未盡事宜，得經委員會三分之二以上出席，出席委員三分之二以上通過得修改之。

附錄 (三)

高雄區大專中心 義工輔導問卷

敬愛的弟兄 姐妹 平安：

在此誠摯地邀請大家一起投入「撒種」的行列中！目前高雄區大專中心有 14 個團契，僅有 2 位全職的牧者關懷牧養，急需更多的朋友加入輔導的行列。

若您是大專院校的教職員，更期待我們可以一起在校園內同工，來找尋更多上帝國的小羊！

請填寫下列 問卷與資料，謝謝您的幫助，願上帝祝福您！

姓名：_____ 所屬教會：_____ 教會服事：_____

地址：(O) _____
(H) _____

電話：(O) _____ (H) _____ 行動電話：_____

EMAIL：_____

專長、恩賜：_____ 職業：_____

畢業學校或長青團契：_____

一、對大專團契的義工輔導
1有意願擔任 2希望提供更多資訊
3考慮中 4暫無打算

二、我是大專院校的教師或職員
1是 2否

三、第二題答 "是" 者，服務於 _____ 學校

四、願意關心、接待 縣 大專基督徒學生 1是 2否

五、請寄中心代禱信給我 1是 2否

六、願意為大專中心奉獻 1是 (每月 _____ 元) 2否

七、你對大專中心 與大專學生 工作的期待或建議？

* 謝謝您完成此問卷，請交回貴教會統一收集寄回中心。

* 中心定於 11/14 (六) Am9:00-12:00假中心，舉辦『義工輔導訓練』，歡迎大家
一起來參加！

* 誠摯地邀請您加入關懷、陪伴大專青年的行列，為上帝興起更多的基督精兵。

高雄區大專中心 敬邀

2009.07.14

附(四)

各團契聚會內容表

團契聚會	星期	聚會時間	地點	輔導
義守常青團契查經班 義守常青團契	一	18:30-19:30 19:30-21:00	理工大樓 2303 教室	謝惠娟牧師、羅煥琳老師
義守常青團契禱告會	三	18:30-20:00	社團辦公室	謝惠娟牧師、羅煥琳老師
義守常青團契燕巢分部	二	19:00-21:00	C0133 教室	曾慰慈學姐
中山長青團契大聚會	一	18:00-21:00	鼓山教會	陳麗華傳道、黃肇輝老師

中山長青團契查經	四	12:00-14:00	鼓山教會	陳麗華傳道、黃肇輝老師
高雄大學愛鄰社查經班	二	18:00-19:00	綜合大樓 107 教室	謝惠娟牧師、李冠呈牧師 陳美琳學姐
高雄大學愛鄰社	二	19:30-21:30	綜合大樓 107 教室	謝惠娟牧師、李冠呈牧師 陳美琳學姐
高雄大學愛鄰社早禱會	四	7:00-8:30	綜合大樓 108 教室	謝惠娟牧師、李冠呈牧師 陳美琳學姐
高醫團契小家聚與 禱告會	一	19:00-20:00	大專中心 1 樓	陳麗華傳道
高醫團契大聚會	二	18:00-21:00	大專中心 1 樓	陳麗華傳道
工 修科大團契聚會	三	15:30-17:00	圖科 1001 教室	謝惠娟牧師
工 修科大團契查經班	五	12:00-13:30	高原大專事奉中心	謝惠娟牧師
高苑科大團契禱告會	二	17:00-18:30	社團辦公室	陳麗華傳道、劉東裕老師 楊惠娟老師、李恩慈老師
高苑科大團契大聚會	三	15:00-16:30	土木大樓 212 教室	陳麗華傳道、劉東裕老師 楊惠娟老師、李恩慈老師
高苑科大團契信仰 造就	四	17:00-18:30	社團辦公室	陳麗華傳道、劉東裕老師 楊惠娟老師、李恩慈老師
東方 信望愛團契查經	二	12:00-13:00	社團辦公室	陳麗華傳道、陳聰輝牧師 陳敏雄老師
東方 信望愛團契大聚會	三	15:00-16:30	電機 G208	陳麗華傳道、陳聰輝牧師 陳敏雄老師
東方 信望愛團契禱告會	四	12:00-13:00	社團辦公室	陳麗華傳道、陳聰輝牧師 陳敏雄老師
樹人恩典團契大聚會	三	15:00-16:50	A501 教室	陳麗華傳道、孫國英牧師 姜冠群老師
樹人恩典團契信仰 造就	五	11:00-14:00	韻律教室	陳麗華傳道、孫國英牧師 姜冠群老師
高科大團契聚會	四	18:30-21:30	燕巢教會	劉宜欣牧師、工 聖惠執事 林立偉學長
高科大團契敬拜團練團	三	19:00-21:00	燕巢教會	劉宜欣牧師、工 聖惠執事 林立偉學長
高科大團契校園讀經 禱告會	五	12:00-13:30	燕巢教會	劉宜欣牧師、工 聖惠執事 林立偉學長
樹科大團契聚會	四	18:30-21:30	燕巢教會	劉宜欣牧師、陳素香姐妹 工 皓煒學長
燕巢校區團契信仰 造就	二	12:00-13:30	燕巢教會	劉宜欣牧師、陳素香姐妹 工 皓煒學長
樹科大團契敬拜團練團	三	19:00-21:00	燕巢教會	劉宜欣牧師、陳素香姐妹 工 皓煒學長
高雄海科大團契(楠梓) 查經班	四	18:00-19:00	屏山教會	謝惠娟牧師
高雄海科大團契(楠梓) 聚會	四	19:00-21:30	屏山教會	謝惠娟牧師
高雄海科大團契(旗津)	四	17:30-19:00	行政大樓 3 樓	涂瑞玲老師、李興毅傳道 陳佳惠傳道
高師長青團契(和平)	五	17:50-20:30	光華教會	謝惠娟牧師
文藻團契	五	16:00-18:00	永新教會	陳麗華傳道、力宗暉牧師 黃奎翰傳道

